



# MEMORIA 2025

Información General de La Rioja Sin Barreras

[www.lariojasinbarreras.org](http://www.lariojasinbarreras.org)

941 20 43 69



# ÍNDICE

<u>Información General</u>	01
<u>Servicios de Rehabilitación</u>	06
<u>Servicios de Psicología</u>	09
<u>Servicios de Información, Valoración y Orientación Social</u>	14
<u>Servicio de Integración Laboral</u>	16
<u>Oficina Técnica en Accesibilidad de La Rioja</u>	22
<u>Guías Accesibilidad</u>	25
<u>Servicio de Voluntariado</u>	28
<u>Actividades propias</u>	31
<u>Novedades sin precedentes</u>	36
<u>Canales de difusión</u>	38
<u>Impacto prensa</u>	39
<u>2025 en fotos</u>	41
<u>Contactos</u>	45

# ¿QUIÉNES SOMOS?

## Información General de La Rioja Sin Barreras

Somos una Asociación sin ánimo de lucro que promueve la accesibilidad y la integración de las personas con discapacidad en La Rioja, facilitando los servicios y herramientas necesarias para promocionar su autonomía personal en los diferentes ámbitos de su vida.

### Entre los fines de la entidad se encuentran:

- Fomentar la empleabilidad de las personas con discapacidad procurando su inserción en el mercado laboral; así como proporcionar formación específica para la mejora de su cualificación profesional.
- Mejorar la calidad de vida y promocionar la autonomía personal de las personas con discapacidad física a través de intervención psicológica, fisioterapia y acompañamiento social.
- Fomentar un entorno accesible y la implantación de un diseño universal; eliminando las barreras arquitectónicas urbanísticas, en edificación, de transporte y de comunicación.
- Conseguir una real y efectiva participación social, económica y política de las personas con discapacidad.
- Asesorar, apoyar y formar a las familias de personas con discapacidad física y en situación de dependencia.
- Sensibilizar y concienciar a la ciudadanía, entidades públicas y privadas, sobre necesidades, dificultades y derechos del colectivo de personas con discapacidad.

# ¿QUIÉNES SOMOS?

## Información General de La Rioja Sin Barreras

### ASAMBLEA GENERAL DE PERSONAS SOCIAS

La Asamblea General, legalmente constituida, ostenta la máxima representatividad y es el órgano supremo de expresión de la voluntad de la Asociación, estando integrada por todas las personas asociadas y siendo sus decisiones, válidamente adoptadas, vinculantes para la totalidad de los asociados, incluidos ausentes o disidentes. (Art. 12 de los Estatutos de La Rioja Sin Barreras)



### JUNTA DIRECTIVA

Órgano representativo encargado de la ejecución de los acuerdos adoptados por la Asamblea General y la gestión ordinaria de la Asociación.

**Presidenta:** M<sup>a</sup> Cruz Cabello García

**Vicepresidenta:** Luisa Caro Martínez

**Secretario General:** Félix Fuertes Cillero

**Tesorero:** Ángel Oteo Vázquez

**Vocalías:**

- Pedro Antonio García Ayala
- Eva Junquera Rubio

# ¿QUIÉNES SOMOS?

## Información General de La Rioja Sin Barreras

### EQUIPO TÉCNICO

Coordinador de equipo:

- Javier Lacalzada Serna

Personal del Área de Empleo

- Begoña Armas Iglesias - Técnica de Integarción Laboral
- Clara Baños Mateos- Técnica de Integarción Laboral

Personal de Programas y Área Social

- Mario Altuzarra Arce - Trabajador Social

Personal de la Oficina Técnica de Accesibilidad La Rioja

- Javier Lacalzada Serna - Arquitecto Técnico
- Ana Rodrigo Gómez dela Barcena - Arquitecta Técnica

Personal del Área de Salud

- Eduardo López Sáinz - Fisioterapeuta
- Elena Martínez Labeaga - Psicología

Personal del Área de Voluntariado - COCEMFE

- Sara Miguel Cornago - Técnica de Voluntariado



# LA RIOJA

# SIN BARRERAS

## 2025 en números ...

42 nuevas personas  
socias

3 nuevos talleres  
psicosociales

200 consultas sociales

13 salidas culturales

27 personas atendidas  
en psicología

Sensibilizaciones a 440  
escolares

70 inserciones laborales

172 personas atendidas  
en el servicio OTAR

30 viajes COCEMFE  
gestionados

74 personas en  
rehabilitación

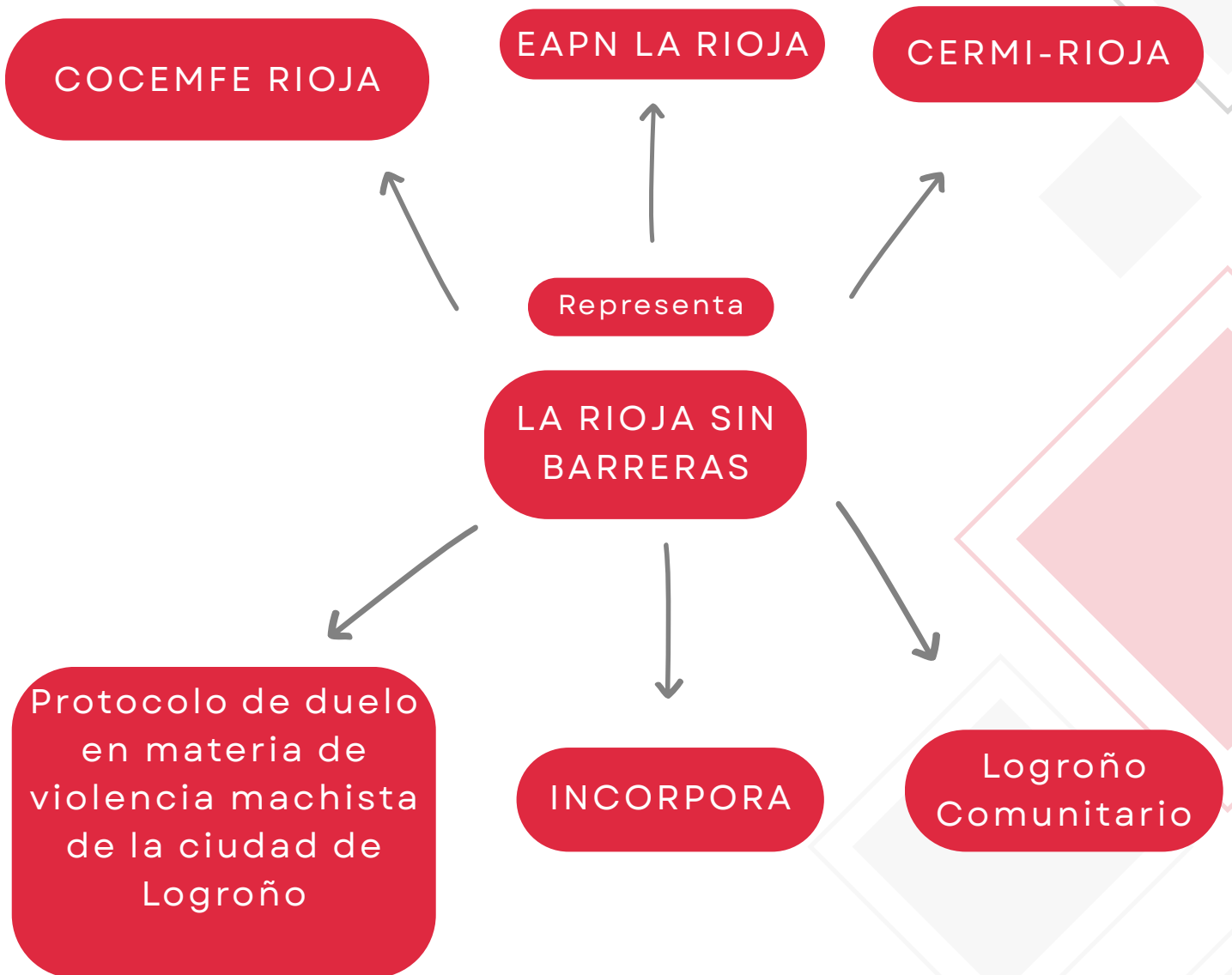
12 voluntarios nuevos

6 eventos institucionales

# LA RIOJA

# SIN BARRERAS

PERTENENCIA A...



# SERVICIO DE REHABILITACIÓN

Plan terapéutico individualizado. Aplicando técnicas para recuperar y conservar la funcionalidad, así como prevenir dolencias y disfunciones, incrementando la autonomía personal.

## INTERVENCIÓN INDIVIDUAL

Personas usuarias atendidas  
**74**

Sesiones Individuales  
**1070**

Durante el ejercicio 2025, el servicio de fisioterapia individual se centró en la recuperación funcional y el mantenimiento de las capacidades físicas de las personas con discapacidad. A través de valoraciones personalizadas y tratamientos adaptados a cada patología, se trabajó en la mejora de la movilidad, la reducción del dolor y la prevención de complicaciones secundarias.

Esta intervención directa no solo permitió optimizar el estado físico de los usuarios, sino que promovió una mayor autonomía en sus actividades de la vida diaria, proporcionando además asesoramiento especializado en ergonomía y pautas de autocuidado para mejorar su bienestar integral y calidad de vida.

### ENTIDADES COLABORADORAS



COCEMFE



Logroño



6

# SERVICIO DE **REHABILITACIÓN**

## GRUPO DE PILATES TERAPÉUTICO

Los grupos de Pilates Terapéutico, están orientados a mantener una vida activa y saludable entre nuestros usuarios. Estas sesiones se desarrollaron adaptando los ejercicios a las características funcionales y la movilidad específica de cada participante, garantizando una práctica segura y eficaz.

Más allá del beneficio físico, el formato grupal fomentó la adherencia al ejercicio y el apoyo mutuo, creando un entorno de motivación compartido que resultó clave para que los asistentes mantuvieran la constancia en su proceso de rehabilitación y mejora de la salud integral.

Número de sesiones grupales  
102

Número de grupos semanas  
3

Número de personas por grupo  
4

### ENTIDADES COLABORADORAS



COCEMFE



Logroño



7

# SERVICIO DE REHABILITACIÓN

## PODOLOGÍA

Se facilitó a las personas asociadas el acceso a un servicio especializado de podología mediante la consolidación del convenio de colaboración con clínica externa. Esta prestación permitió que los usuarios se beneficiaran de dos sesiones anuales de tratamiento, garantizando una atención profesional y cercana fuera de la sede de la entidad.

Número de sesiones  
30

## ENTIDADES COLABORADORAS



COCEMFE



Logroño

## OTRAS ACTIVIDADES

### PAUSAS ACTIVAS

Con motivo de la celebración del Mes de la Salud en abril de 2025, el servicio de rehabilitación de la entidad organizó y dirigió **2** jornadas de pausas activas orientadas a fomentar hábitos de vida saludables. Estas sesiones, de carácter dinámico y preventivo, permitieron a los participantes integrar ejercicios de movilidad, estiramientos y ergonomía en su rutina diaria, con el objetivo de reducir la fatiga física y prevenir lesiones musculoesqueléticas.



8

# SERVICIO DE PSICOLOGÍA

## INTERVENCIÓN INDIVIDUAL

La intervención individual de La Rioja Sin Barreras se constituye como un espacio preferente de escucha, contención y orientación, diseñado específicamente para **acompañar a las personas** con discapacidad física, y a su red de apoyo, en su proceso de bienestar emocional.

Esta intervención personalizada se centra en ofrecer un acompañamiento integral que permite abordar las implicaciones psicológicas derivadas de la discapacidad, facilitando la **gestión de procesos** de duelo tras un diagnóstico o lesión, y fortaleciendo **la aceptación** y **el autoconcepto**.

A través de un enfoque basado en la **autonomía** y el **empoderamiento**, se dota a la persona de herramientas y estrategias de afrontamiento prácticas para superar barreras emocionales, manejar la incertidumbre y **reducir** el impacto del **estrés** en la vida cotidiana.

NÚMERO DE SESIONES  
**240**

PERSONAS ATENDIDAS  
**27**

## ENTIDADES COLABORADORAS



9

# SERVICIO DE **PSICOLOGÍA**

## **GRUPO DE APOYO**

Se configura como un espacio de encuentro horizontal y participativo, diseñado para ser un lugar de seguridad absoluta y libre de juicios donde la experiencia compartida se convierte en una **herramienta terapéutica**.

Este espacio busca facilitar que las personas participantes puedan expresar con total libertad sus **sentimientos**, **pensamientos** y **preocupaciones**, encontrando en el grupo una red de contención y comprensión que solo quienes transitan realidades similares pueden ofrecer.

A través del intercambio de vivencias y el apoyo recíproco, el grupo fomenta el sentido de pertenencia y **reduce el aislamiento social**, permitiendo que sus integrantes validen sus emociones y descubran nuevas estrategias de **afrontamiento de manera colectiva**.

Número de sesiones  
**46**

**15** participantes  
distintos/as

Número de asistencias  
totales  
**209**

## **ENTIDADES COLABORADORAS**



10

# SERVICIO DE **PSICOLOGÍA**

## OCIO SIN BARRERAS

El **ocio** es un **factor protector** para cuidar la **salud mental** de las personas, por ello propiciamos diversas **actividades de encuentro y disfrute**.

### CLUB DE NOTICIAS

A través de encuentros periódicos, las personas participantes analizaron la actualidad sociosanitaria y compartieron información relevante para el colectivo, fomentando el pensamiento crítico y la construcción de redes de apoyo mutuo.

#### Club de Noticias

**18** Sesiones realizadas  
**12** participantes distintos/as

### CAFÉ TERTULIA

Se mantuvo como una actividad de ocio inclusivo y dinamización social clave para nuestra base asociativa. A través de la proyección de películas y documentales, seguidos de un coloquio grupal, se fomentó el intercambio de opiniones y la reflexión en un ambiente distendido y cercano. Este servicio permitió fortalecer los vínculos afectivos entre las personas favoreciendo el enriquecimiento mutuo.

#### Café Tertulia

**31** Sesiones realizadas  
**18** participantes distintos/as

### ENTIDADES COLABORADORAS



11

## OCIO SIN BARRERAS

### CLUB DE LECTURA

Se puso en marcha el Club de Lectura, una iniciativa diseñada para fomentar el hábito lector y el intercambio cultural entre nuestros socios. Un vez al mes, el grupo se reunió para analizar y debatir una obra previamente seleccionada.

Dicha actividad ha servido para consolidar un nuevo punto de encuentro social, donde la reflexión compartida y el debate se han convertido en herramientas para el desarrollo intelectual y la cohesión del colectivo.

#### Club de Lectura

- **8** Sesiones realizadas
- **6** participantes distintos/as

### SALIDAS CULTURALES

Estas jornadas permitieron a los participantes compartir momentos de convivencia fuera del entorno habitual, garantizando siempre que los destinos y rutas fueran plenamente accesibles.

Más que simples visitas, estas pequeñas excursiones funcionaron como una herramienta vital de socialización, promoviendo el bienestar emocional y el derecho al disfrute del tiempo libre

#### Salidas Culturales

- **13** Salidas realizadas
- **40** horas en total



## OTRAS ACTIVIDADES

### TUTORIZACIÓN ESTUDIANTES EN PRÁCTICAS

En 2025, el servicio ofreció la tutorización de alumnado de diversos grados universitarios.

La tutorización se centró en la transferencia de competencias técnicas y éticas, integrando a los estudiantes en la intervención directa y la gestión de recursos, lo que garantizó una formación práctica de calidad vinculada a la realidad del sector de la discapacidad.

#### Grado de Psicología

Número de alumnado  
**1**

Número de horas  
**180**



#### Grado de Educación Social

Número de alumnado  
**1**

Número de horas  
**315**



### DESARROLLO DE SISTEMAS GESTIÓN DE CALIDAD DE LA RIOJA SIN BARRERAS

Durante el ejercicio 2025, se consolidó el desarrollo y mantenimiento del Sistema de Gestión de Calidad de La Rioja Sin Barreras, con el objetivo de garantizar la excelencia en la prestación de servicios y la optimización de los procesos internos.

A través de la revisión y actualización de protocolos, se aseguró el cumplimiento de los estándares normativos y la transparencia en la gestión de recursos.

# SERVICIO DE INFORMACIÓN, VALORACIÓN, ORIENTACIÓN SOCIAL

El Servicio de Información, Valoración y Orientación Social (IVO-S) se consolidó como el recurso de referencia gratuito para personas con discapacidad física, sus familias y profesionales en La Rioja.

A través de este servicio, se facilitó de manera personalizada el acceso a derechos y recursos sociosanitarios, promoviendo activamente la autonomía personal y la inclusión comunitaria. Las actuaciones se centraron en la valoración técnica de necesidades para identificar apoyos específicos y en la orientación social especializada para la toma de decisiones y gestión de trámites críticos.

Además, se garantizó una atención integral mediante la información sobre prestaciones, accesibilidad y empleo, junto con una estrecha coordinación y derivación con otros servicios externos.

Número de consultas  
200

## ENTIDADES COLABORADORAS



# SERVICIO DE INTERVENCIÓN, VALORACIÓN, ORIENTACIÓN Y SOCIAL

El Servicio de Programas y Proyectos se consolidó como el eje técnico y estratégico de La Rioja Sin Barreras, asumiendo la planificación, gestión integral y justificación de todas las iniciativas de la entidad.

Su labor principal consistió en el diseño de propuestas técnicas para la captación de recursos a través de convocatorias públicas y privadas, garantizando así la sostenibilidad de los servicios de atención directa.

Gracias a un riguroso seguimiento de los indicadores de ejecución y una evaluación continua de resultados, el servicio aseguró la optimización de los fondos recibidos y el cumplimiento de los fines sociales de la asociación, permitiendo además la implementación de nuevas actividades adaptadas a las necesidades del colectivo.

**Número de convocatorias presentadas**

**11**

**Número de proyectos concedidos**

**20**

**Número de nuevos proyectos**

**2**



# SERVICIO DE **INTEGRACIÓN LABORAL**

Se trata de un servicio para personas con discapacidad física en búsqueda de empleo y para empresas presentes en La Rioja.

Se realiza la prospección de empresas en busca de nuevas ofertas de empleo facilitando las candidaturas y fomentando la integración laboral del colectivo en el mercado de trabajo.

## **PROGRAMA INCORPORA**

La Rioja Sin Barreras continuó formando parte activa del Programa Incorpora de Fundación "la Caixa", una red de colaboración que impulsa la integración sociolaboral de personas en situación de vulnerabilidad. A través de este programa, se puso a disposición de las empresas riojanas un servicio gratuito de intermediación y asesoramiento en materia de Responsabilidad Social Empresarial, facilitando la contratación de personas con discapacidad.

### **ENTIDADES COLABORADORAS**



**La Rioja**

**incorpora**



# SERVICIO DE **INTEGRACIÓN LABORAL**

## Intervención individual

El Servicio de Integración Laboral desarrolló una intensa labor de intervención individualizada, proporcionando un acompañamiento integral a personas con discapacidad en su camino hacia el empleo.

A través de itinerarios personalizados, se trabajó en la mejora de la empleabilidad mediante la orientación laboral, la capacitación técnica y el desarrollo de habilidades transversales. Este enfoque individual permitió realizar una intermediación eficaz con el tejido empresarial, asegurando que cada perfil profesional se ajustara de forma óptima a las demandas del mercado. El servicio garantizó un apoyo continuo en todas las fases del proceso, desde la búsqueda activa y la preparación de candidaturas hasta el seguimiento tras la contratación.

Itinerarios de inserción  
realizados  
**180**

Número de personas  
insertadas  
**70**

Consultas en materia de empleo  
**95**

Personas usuarias  
registradas  
**535**

### ENTIDADES COLABORADORAS



**La Rioja incorpora**



# SERVICIO DE **INTEGRACIÓN LABORAL**

## **TRABAJANDO CON LAS EMPRESAS**

La prospección y orientación a empresas constituye una línea de actuación fundamental para abrir oportunidades reales en el mercado de trabajo. Durante 2025, esta labor se centró en establecer alianzas proactivas con el tejido empresarial riojano, ofreciendo un asesoramiento especializado en Responsabilidad Social Empresarial (RSE) y cumplimiento de la normativa.

Este acompañamiento técnico permitió a las empresas definir perfiles adecuados y analizar puestos de trabajo, eliminando prejuicios y facilitando la incorporación de talento diverso.

Gracias a esta conexión directa con los empleadores, logramos sensibilizar al entorno laboral y asegurar que la inserción de las personas con discapacidad fuera un proceso exitoso, estable y beneficioso para ambas partes.

**175** empresas  
colaboradoras

**70** empresas  
prospectadas

## **ENTIDADES COLABORADORAS**



**La Rioja incorpora**

# SERVICIO DE **INTEGRACIÓN LABORAL**

## Formación: Capacitación para el empleo

Ofrecemos formación sin coste para las personas beneficiarias que incrementa las posibilidades de acceder a un puesto de trabajo.

El objetivo es que las personas con discapacidad física desempleadas desarrollen competencias personales, sociales y profesionales a través de una formación práctica y grupal para aumentar su nivel de empleabilidad.

En 2025 se han formado a 40 personas

### Manipulador de alimentos avanzados

Capacitar a las personas que pertenecen a la bolsa de empleo para realizar trabajos en el ámbito de hostelería/alimentación, sectores que nos manifiestan la necesidad de contratación

8 horas de formación

### Control de Accesos con Habilidades Blandas

Complementar la formación técnica en control de accesos, que se viene haciendo los últimos años, añadiendo una parte importante de trabajo en habilidades blandas.

40 horas de formación

ENTIDAD COLABORADORA:



Logroño



# SERVICIO DE **INTEGRACIÓN LABORAL**

## II Desayuno de Empresas Sin Barreras

En septiembre realizamos el Segundo Desayuno de Empresas Sin Barreras, donde asistieron **30 representantes de 22 empresas distintas**. Tuvo lugar en el **Centro de Recuperación de personas con discapacidad del IMSERSO en Lardero (CRMF)**

Contó con la ponencia del **Terapeuta Ocupacional del CEAPAT**, en la que mostró a las empresas ejemplos reales de adaptaciones de los puestos de trabajo para las personas con discapacidad. Además, tuvimos como empresa de **buenas prácticas a Ultracongelados del Oja SA**.

Al evento acudieron no solo empresas, si no también la Delegada del Gobierno en La Rioja, así como la Directora General de Empleo de la Comunidad Autónoma de La Rioja, además de diversos equipos de prensa.

### ENTIDADES COLABORADORAS



# SERVICIO DE **INTEGRACIÓN LABORAL**

El servicio ha estado presente en...

## V Feria de Empleo de Fómrate

El Servicio de Integración Laboral participó activamente en la V Feria de Empleo "Formáte" en Riojaforum, donde ofreció asesoramiento directo y captó nuevas ofertas. Esta presencia permitió fortalecer el contacto con el tejido empresarial y dar visibilidad al talento del colectivo en el principal foro laboral de La Rioja.

## II Jornadas Retos para la Inclusión

Participamos en las II Jornadas "Retos para la Inclusión", organizadas por el Ayuntamiento de Logroño, la FER y Asprodema. Este foro de colaboración técnica nos permitió abordar los desafíos actuales del colectivo y fortalecer el trabajo en red con las principales instituciones y entidades sociales de la región.

## Grupos de Trabajo de Empleo y Colectivos vulnerables

Estuvimos presentes en los Grupos de Trabajo de Empleo y Colectivos Vulnerables del Ayuntamiento de Logroño, aportando nuestra visión técnica para el diseño de políticas locales de inclusión y reforzando la colaboración institucional en favor de la discapacidad física.



# OFICINA TÉCNICA DE ACCESIBILIDAD DE LA RIOJA

## Funciones de la OTAR:

- Velar por el cumplimiento de la legislación sobre accesibilidad universal.
- Informar, orientar y asesorar a particulares y entidades públicas y privadas sobre accesibilidad en edificación, urbanismo, transporte y comunicación.
- Informar sobre derechos y subvenciones.
- Análisis y estudios diagnóstico del estado de la accesibilidad y tramitación de las incidencias detectadas al órgano competente.
- Elaboración de estudios de análisis y diagnóstico del estado de la accesibilidad.
- Sensibilizar a la población sobre la realidad de las personas con discapacidad.



# OFICINA **TÉCNICA DE ACCESIBILIDAD DE LA RIOJA**

La Oficina Técnica de Accesibilidad de La Rioja (OTAR) consolidó su labor como referente en información y asesoramiento técnico sobre Accesibilidad Universal y Diseño para Todas las Personas.

El servicio de atención individualizada abarcó actuaciones clave en urbanismo, edificación, dirigidas tanto a la ciudadanía como a entidades públicas y privadas.

A través de la asesoría técnica especializada, se facilitó información sobre normativa, ayudas técnicas y subvenciones, además se gestionaron denuncias e incidencias ante los órganos competentes.

Además se desempeñó un papel fundamental en la elaboración de informes técnicos y estudios diagnósticos para la evaluación del cumplimiento normativo.

Consultas recibidas  
**187**

Comunidades de propietarios  
**20**

Viviendas  
**133**

Urbanismo  
**28**

Otras  
**6**

Personas usuarias atendidas  
**172**

Informes y memorias técnicas  
**31**

Informes de accesibilidad  
**45**

## ENTIDADES COLABORADORAS



La Rioja



Logroño

23

# OFICINA **TÉCNICA DE ACCESIBILIDAD DE LA RIOJA**

## **Sensibilización en materia de accesibilidad**

La OTAR consolidó su vertiente pedagógica mediante el desarrollo de jornadas de sensibilización en dos centros educativos de La Rioja.

Estas sesiones se diseñaron con el objetivo de concienciar a las nuevas generaciones sobre la importancia de la accesibilidad universal como un derecho humano básico usando el propio centro como ejemplo.

A través de metodologías participativas y dinámicas de grupo, el alumnado pudo experimentar en primera persona los retos diarios que suponen las barreras arquitectónicas y de comunicación.

Estas actividades permitieron transformar la percepción de la discapacidad entre el alumnado, fomentando valores de empatía, respeto y diversidad.

Colegios sensibilizados  
**2**

Alumnado  
**120**

**ENTIDADES COLABORADORAS**  **Logroño**



24

# GUÍAS DE **ACCESIBILIDAD**

El objetivo de las Guías es promover los recursos sociales de la ciudad de Logroño, así como los turísticos, culturales y de ocio existentes en la Comunidad, ofreciendo además información sobre su accesibilidad, para incentivar el turismo activo en la región de las personas con discapacidad.

Durante el año se mantuvo y actualizó la labor de difusión de las Guías de Accesibilidad de La Rioja y de Logroño, dos herramientas digitales clave desarrolladas por la entidad para promover la autonomía personal.

A través de estas guías, La Rioja Sin Barreras facilitó información detallada sobre itinerarios, establecimientos y puntos de interés accesibles, consolidando estas plataformas como referentes de consulta para la movilidad urbana y el ocio inclusivo.



## ENTIDADES COLABORADORAS



25

# GUÍA DE ACCESIBILIDAD



## GUÍA DE LOGROÑO ACCESIBLE

La Guía de Accesibilidad de Logroño se consolidó como una herramienta esencial para la autonomía urbana en la capital.

A través de este recurso, se ofreció información actualizada sobre las condiciones de accesibilidad en espacios públicos, establecimientos y servicios de la ciudad, facilitando que las personas con discapacidad física pudieran planificar sus desplazamientos y participar plenamente en la vida social y comercial de Logroño sin barreras informativas.

Nuevos  
establecimientos  
25

ENTIDAD COLABORADORA



Logroño



26

# GUÍA DE ACCESIBILIDAD



## GUÍA DE LA RIOJA ACCESIBLE

La Guía de Accesibilidad de La Rioja continuó siendo el recurso de referencia para la movilidad inclusiva en todo el territorio autonómico.

Este catálogo digital permitió a las personas usuarias conocer el grado de accesibilidad de municipios, servicios públicos y recursos turísticos de la región, eliminando la incertidumbre en los desplazamientos y promoviendo la igualdad de oportunidades en el acceso al entorno rural y urbano de nuestra comunidad.

Nuevos  
establecimientos  
**50**

Nuevas localidades  
**10**

ENTIDAD COLABORADORA



La Rioja



# SERVICIO DE VOLUNTARIADO

En el año 2025 el servicio de voluntariado COCEMFE Nacional con sede en La Rioja Sin Barreras ha adquirido un compromiso social donde las personas colaboran para construir una sociedad más inclusiva, aportando su tiempo y habilidades para mejorar la calidad de vida de quienes forman parte de la asociación.

**Personas Voluntarios de la entidad**  
**36**

**Nuevas personas Voluntarias:**  
**12 personas**

## CONCIENCIACIÓN/SENSIBILIZACIÓN EN CENTROS ESCOLARES

Las charlas sobre voluntariado tienen como objetivo promover la solidaridad y fomentar la participación activa del alumnado en la sociedad. Para ello, hemos visitado centros de educación primaria y secundaria en el ámbito de La Rioja.

**Total centros escolares**  
**10 centros**

**Alumnado total**  
**440 alumnos**

### ENTIDAD COLABORADORA:



# SERVICIO DE **VOLUNTARIADO**

## **APOYO Y ACOMPAÑAMIENTO EMOCIONAL**

A partir de las necesidades de nuestros socios hemos creado un servicio de voluntariado para mejorar su bienestar emocional y social, así como para ofrecer compañía y comprensión en situaciones de soledad, dificultad o vulnerabilidad.

**Personas Voluntarias**  
2

**Personas Usuarias**  
2

## **OCIO INCLUSIVO Y TIEMPO LIBRE**

**CINE INCLUSIVO:** Organizar semanalmente citas al cine, incluyendo la elaboración del cartel y la coordinación del grupo para la asistencia y participación.

**1 persona voluntaria**

**30 encuentros**

**10 personas usuarias**

**TALLER DE MANUALIDADES:** un taller de manualidades permite a los participantes desarrollar creatividad y habilidades manuales mientras se divierten y socializan, promoviendo bienestar y expresión personal.

**Personas Voluntarias**  
2

**Personas Usuarias**  
8

**ENTIDAD COLABORADORA:**



# ACTIVIDADES PROPIAS DE LA ENTIDAD

## V Mujeres Sin Barreras Diversidad Sexual y Género

La V Edición de "Mujeres Sin Barreras" fue espacio de encuentro y reflexión que en esta ocasión puso el foco en la diversidad sexual y de género dentro del colectivo de mujeres con discapacidad.

A través de esta jornada, se visibilizaron las realidades y desafíos específicos que enfrentan las mujeres con discapacidad desde una perspectiva interseccional, promoviendo el empoderamiento y la defensa de sus derechos.

El evento facilitó el intercambio de experiencias y conocimientos, consolidándose como un foro imprescindible para sensibilizar a la sociedad y fortalecer las redes de apoyo mutuo, reafirmando el compromiso de La Rioja Sin Barreras con la igualdad real y la inclusión de todas las diversidades.

Número de personas asistentes  
120

### ENTIDADES COLABORADORAS



Logroño



# ACTIVIDADES PROPIAS **DE LA ENTIDAD**

## II Gala Benéfica

### 35 aniversario

En mayo de 2025, el Auditorio del Ayuntamiento de Logroño acogió la II Gala Benéfica de La Rioja Sin Barreras, un evento que se ha consolidado como el principal punto de encuentro solidario de nuestra entidad.

La jornada, marcada por la emoción y el compromiso, logró reunir a una amplia representación de la sociedad riojana, incluyendo autoridades institucionales, tejido empresarial y numerosos ciudadanos que quisieron sumar su apoyo a nuestra causa.

Gracias a la participación desinteresada de diversos artistas y colaboradores, la gala cumplió con creces su doble objetivo: por un lado, la captación de fondos destinados a la sostenibilidad de nuestros programas de rehabilitación ; y por otro, la creación de un espacio de visibilización y sensibilización.

Este evento no solo permitió fortalecer la financiación de la asociación, sino que también sirvió para estrechar lazos con la comunidad y poner en valor el trabajo diario que realizamos por la plena inclusión y la mejora de la calidad de vida de las personas con discapacidad física en nuestra región.

Número de personas asistentes  
**300**



# ACTIVIDADES PROPIAS **DE LA ENTIDAD**

## **XVII DiscapacitACCIÓN**

La **XVII Edición de discapacitACCIÓN**, el consolidado ciclo de cortometrajes y discapacidad organizado por La Rioja Sin Barreras. Este certamen, que cumplió diecisiete años como referente cultural y social en la región, tuvo como objetivo principal visibilizar la realidad de las personas con discapacidad a través del séptimo arte, rompiendo barreras mentales y estereotipos.

La edición de este año destacó por una cuidada selección de obras que abordaron la discapacidad desde perspectivas diversas y valientes, fomentando el pensamiento crítico y la empatía entre el público asistente.

Más que un ciclo de cine, el evento se reafirmó como un foro de sensibilización comunitaria, donde las proyecciones sirvieron de base para el diálogo y la reflexión sobre la inclusión real.

Gracias a la continuidad de este proyecto, la entidad logró una vez más situar la discapacidad en la agenda cultural de La Rioja, utilizando la potencia del lenguaje audiovisual para reivindicar la igualdad de derechos y la plena participación social del colectivo.

Número de personas asistentes  
**120**



# ACTIVIDADES PROPIAS **DE LA ENTIDAD**

## **Naturaleza Sin Barreras**

Durante este año, el equipo de La Rioja Sin Barreras participó en las reuniones de co-diseño de la salida **“Naturaleza Sin Barreras 2025”**.

Es una iniciativa impulsada por Pasea La Rioja y la Dirección General de Medio Natural y Paisaje del Gobierno de La Rioja. Este programa busca diseñar y adaptar actividades de educación ambiental que respondan a las necesidades de la diversidad de personas pertenecientes a distintas asociaciones participantes.

Dentro de esta iniciativa, el 4 de noviembre se llevó a cabo una jornada en el Área Recreativa El Achichuelo, en la Sierra de Cebollera (La Rioja).

Un grupo de personas usuarias de la asociación disfrutó de la actividad “Naturaleza sin Barreras”, pensada para acercar el entorno natural a todas las personas, independientemente de sus capacidades.

Durante la jornada se realizaron diversas dinámicas al aire libre, como el reconocimiento de árboles y animales autóctonos, la identificación de rastros y huellas, y un recorrido sensorial centrado en los colores, sonidos y olores del bosque.

La experiencia resultó enriquecedora y motivadora, favoreciendo la convivencia, el aprendizaje y el compañerismo entre participantes, voluntarios y socios, además de reforzar la importancia de cuidar y disfrutar del entorno natural.



# ACTIVIDADES PROPIAS **DE LA ENTIDAD**

## **Reto 2.330 km Fernando Magaldy**

El objetivo de este reto es recorrer 2.330 km divididos en 37 etapas a través de varias comunidades autónomas entre el 4 de julio y el 16 de agosto de 2025.

En la jornada del pasado 4 de agosto, Fernando Magaldi culminó la segunda etapa de su “Reto 2330 km Corriendo por los que no pueden” en la localidad de Baños de Río Tobía.

Fruto de ese esfuerzo, se entregó una donación de 910 € a la Asociación La Rioja Sin Barreras.

A través de este gesto, se reafirma el compromiso con la integración, la accesibilidad y el bienestar de las personas con discapacidad física en La Rioja. Dicha donación irá destinada a la compra de equipamiento para el Servicio de Rehabilitación de la entidad.

Desde La Rioja Sin Barreras queremos expresar nuestro más sincero agradecimiento a Fernando por su visibilidad..

Asimismo, queremos dar un especial reconocimiento a Fermín Loza, por proponer a nuestra entidad como beneficiaria de la donación: sin su iniciativa, este apoyo no habría sido posible.

Este donativo, aunque simbolice un monto concreto, representa mucho más: solidaridad, visibilidad, y la esperanza de seguir construyendo una sociedad más inclusiva.



# NOVEDADES

# SIN PRECEDENTE

## Nueva página WEB

En 2025, La Rioja Sin Barreras dio un salto cualitativo en su presencia digital con el lanzamiento de su nueva página web. Este portal, diseñado bajo estrictos criterios de accesibilidad web, mejora la navegación y facilita el acceso a la información sobre nuestros servicios, ofertas de empleo y recursos de interés.

Con una interfaz más intuitiva y adaptada a dispositivos móviles, la nueva plataforma se consolida como una herramienta de comunicación esencial para conectar con nuestros usuarios, empresas colaboradoras y la sociedad riojana en su conjunto.

## Lectura Manifiesto contra la Violencia Machista

El 12 de diciembre de 2025, La Rioja Sin Barreras participó en el acto público contra la violencia machista en la Plaza del Ayuntamiento de Logroño.

Nuestra presidenta dio lectura a un manifiesto que visibilizó la especial vulnerabilidad de las mujeres con discapacidad, denunciando violencias específicas como el control de la movilidad o la manipulación de ayudas técnicas.

Con este acto, reivindicamos una sociedad libre de violencia donde los recursos de protección sean plenamente accesibles y las voces de todas las mujeres sean escuchadas y atendidas.



36

# NOVEDADES

# SIN PRECEDENTE

## Lectura manifiesto Día internacional de la discapacidad

Con motivo del Día Internacional y Europeo de las Personas con Discapacidad, La Rioja Sin Barreras reafirmó su compromiso con la defensa de los derechos del colectivo a través de la lectura y difusión de un manifiesto institucional. Este acto, enmarcado en la movilización del movimiento CERMI, puso el foco en la necesidad urgente de transitar de un modelo de cuidados asistenciales a uno basado en la autonomía personal y la vida independiente.

Durante la jornada, nuestro representante alzó la voz para exigir que las políticas públicas riojanas garanticen la accesibilidad universal en todos los ámbitos: desde el urbanismo y el transporte hasta el acceso digital y el empleo. El manifiesto de 2025 subrayó que la discapacidad debe ser abordada como una cuestión de derechos humanos, instando a las administraciones a eliminar las brechas de desigualdad que todavía hoy limitan la participación plena de nuestros usuarios y usuarias en la sociedad.

Esta acción no solo sirvió como ejercicio de visibilización, sino como un recordatorio de que una La Rioja sin barreras es una región más justa y diversa para toda la ciudadanía.



# CANALES DE DIFUSIÓN DE LA ASOCIACIÓN

 **INSTAGRAM**  
@lariojasinbarreras



 **FACEBOOK**  
La Rioja Sin Barreras

  
@LRSinBarreras



 **YouTube**  
@lariojasinbarreras

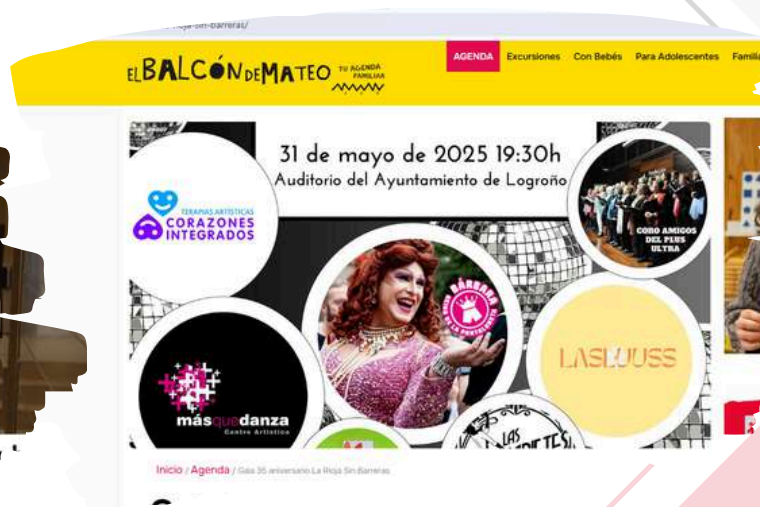
# IMPACTO EN PRENSA

# 2025



# IMPACTO EN PRENSA

## 2025



## Capaces e iguales... Cermi La Rioja levanta su voz para tumbar barreras injustas

El movimiento social reclama, con motivo del Día Internacional de las Personas con Discapacidad, medidas de inclusión para que «mejoremos en la calidad de vida del día a día»



2025...

# EN FOTOS



# 2025...

# EN FOTOS



# 2025...

# EN FOTOS



2025...

# EN FOTOS





### INTEGRACIÓN LABORAL

- 941 204 369
- 625 579 996
- [lariojaincorpora@lariojasinbarreras.org](mailto:lariojaincorpora@lariojasinbarreras.org)

### SERVICIOS SOCIALES

- 941 204 369
- 663 862 137
- [tsocial@lariojasinbarreras.org](mailto:tsocial@lariojasinbarreras.org)

### PSICOLOGÍA

- 941 204 369
- 622 033 981
- [psicologia@lariojasinbarreras.org](mailto:psicologia@lariojasinbarreras.org)

### ACCESIBILIDAD

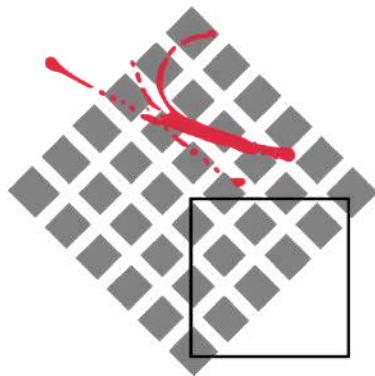
- 941 204 369
- 603 194 446
- [accesibilidad@lariojasinbarreras.org](mailto:accesibilidad@lariojasinbarreras.org)

### REHABILITACIÓN

- 941 204 369
- 622 033 981
- [fisioretapia@lariojasinbarreras.org](mailto:fisioretapia@lariojasinbarreras.org)

### VOLUNTARIADO

- 941 204 369
- 663 862 137
- [voluntariado.larioja@cocemfe.es](mailto:voluntariado.larioja@cocemfe.es)



# LA RIOJA SIN BARRERAS



Plaza Martínez Flamarique, 11 Bajo-2. CP  
26004, Logroño (La Rioja)



941 204 369



info@lariojasinbarreras.org



www.lariojasinbarreras.org